



GEBRUIKS-
HANDLEIDING

wellion®



LUNA*duo*



Beste Wellion LUNA duo gebruiker,

Dank dat u voor het Wellion LUNA duo Multi-Monitoring Systeem hebt gekozen. Wij hebben de Wellion LUNA duo bloed glucose en cholesterol meter zodanig ontworpen dat hij betrouwbare meetgegevens levert en handig in het gebruik is.

Het Wellion LUNA duo bloed glucose en totaal cholesterol meet systeem geeft u accurate, plasma-gecalibreerde resultaten gebaseerd op electrochemische sensor technologie. Dit systeem produceert bloed glucose en totaal cholesterol waarde tests, precies gemeten en maar in een paar seconden.

Het Wellion LUNA duo bloed glucose en totaal cholesterol meet systeem is ontwikkeld om bloed glucose of totaal cholesterol waarden te meten in volbloed. De test strips zijn voor het zelf-testen buiten het lichaam (in vitro diagnostisch gebruik). Het moet alleen worden gebruikt voor het testen van glucose of totaal cholesterol met vers capillair bloed uit uw vinger. Het systeem is geschikt om bloed glucose of totaal cholesterol waarden te kunnen volgen in een thuissituatie voor u zelf of kan worden gebruikt door professionele zorgverleners ten behoeve van hun patienten in de gezondheidszorg.

Wij willen u vragen deze gebruikshandleiding nauwkeurig te lezen om uzelf bekend te maken met de procedures rond het zelf testen van bloed glucose of totaal cholesterol waarden.

Gebruikers moeten hun zorgverlener consulteren voordat ze belangrijke medische beslissingen nemen.

Als u vragen heeft of meer informatie zou willen hebben, bel gerust uw lokale diabetes leverancier.

Wij willen U bedanken voor de keuze van de Wellion LUNA duo bloed glucose en totaal cholesterol test apparaat.

INHOUDSOPGAVE

UW NIEUWE BLOED GLUCOSE MEET SYSTEEM	7
De Wellion LUNA duo meter	8
De Wellion LUNA Glucose Test Strip	10
De Wellion LUNA Totaal Cholesterol Test Strip	10
De Wellion LUNA Totaal Cholesterol Code Strip	10
Wellion LUNA duo meter display	11
INSTELLEN VAN UW LUNA DUO MEETAPPARAAT	12
Installeren / Vervangen van batterij	12
Instellen van datum en tijd	13
Het Coderen van de Meter (alleen voor het testen van totaal cholesterol)	15
CONTROLE VLOEISTOF TEST	17
HOE DE TEST UITVOEREN?	22
Vorbereiding om de prikpen te gebruiken	22
Het meten van de bloedglucose	24
Test procedure voor Totaal Cholesterol	26
DE GEHEUGEN FUNCTIE VAN DE METER	28

OPSLAG EN GEBRUIK VAN DE WELLION LUNA METER EN DE TEST STRIPS	30
ONDERHOUD VOOR DE METER	31
Schoonmaken van de Meter	31
Opslag en Voorzorgsmaatregelen	31
PROBLEMEN OPLOSSEN	33
SYMBOLLEN	36
GARANTIE VAN PRODUCENT	37
SPECIFICATIES	38

UW NIEUWE BLOED GLUCOSE MEET SYSTEEM

Het Wellion LUNA duo bloed glucose en totaal cholesterol meet systeem bevat de volgende onderdelen:

Wellion LUNA duo bloed glucose en totaal cholesterol meet systeem

Wellion prikpen

10 Wellion lancetten

Kompakt tasje

Gebruikshandleiding

De Wellion LUNA duo meter

Scherf van de tester

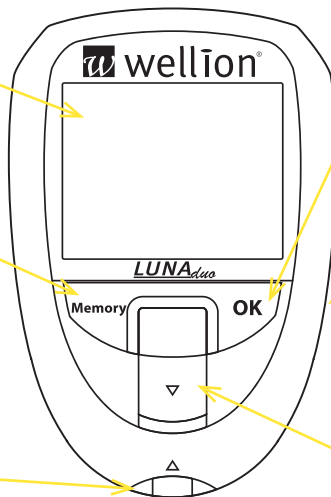
De display laat de test waarden, waarden in het geheugen, gemiddelden en andere boodschappen zien.

Memory knop

Met de Memory knop kunt u de meter aan/uit schakelen. Met de Memory knop kunt u instellingen in het instellingsmenu wijzigen.

Opening voor test strips

Voer de test strip in deze opening om de tester aan te zetten en de meting te starten.



OK Knop

Met de OK knop kunt u door het geheugen „scrollen“ of instellingen in het instellingen menu bevestigen.

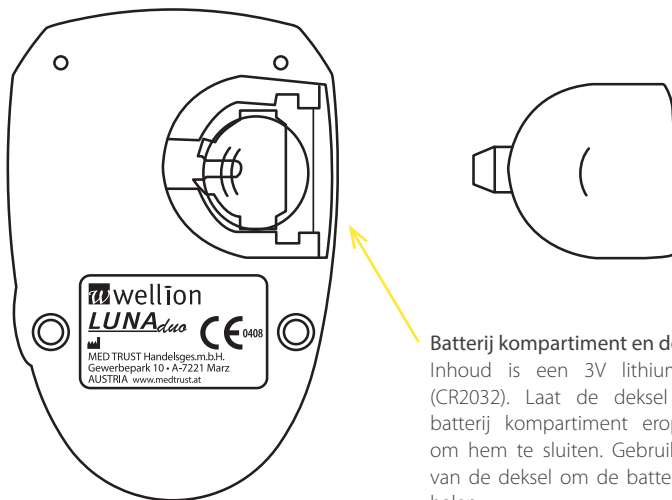
PC Connectie Port

Stop de data kabel in deze „port“ om de meet waarden over te brengen naar een PC. (De data kabel en software worden apart verkocht*).

Uitwerp knop

Om de gebruikte test strip te verwijderen.

De Wellion LUNA duo meter



Akoestische signalen

Normaal Alarmerings geluid: een korte pieptoon

Alarm geluid: 3 korte pieptonen

Aan / uit geluid: een lange pieptoon

Batterij kompartiment en dopje

Inhoud is een 3V lithium batterij (CR2032). Laat de deksel van het batterij kompartiment erop glijden, om hem te sluiten. Gebruik de rand van de deksel om de batterij eruit te halen.

De Wellion LUNA Glucose Test Strip

Uiteinde voor het bloedmonster
Bring het bloedmonster of de controle vloeistof tot het uiteinde van de test strip, zodat de druppel opgezogen kan worden tot in de reaktiezone .



Reaktiezone

Kontakt punt
Voer het elektronische contact punt van de test strip in de test strip opening om de meting te beginnen

De Wellion LUNA Totaal Cholesterol Test Strip

Uiteinde voor het bloedmonster
Bring het bloedmonster of de controle vloeistof tot het uiteinde van de test strip, zodat de druppel opgezogen kan worden tot in de reaktiezone .

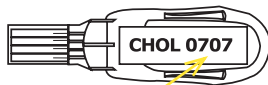


Reaktiezone

Kontakt punt
Voer het elektronische contact punt van de test strip in de test strip opening om de meting te beginnen

De Wellion LUNA Totaal Cholesterol Code Strip

Kontaktpunt
Voer het uiteinde van de code strip in de test strip opening

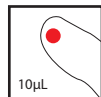


Code Nummer

Test Methode: CHOL - Totaal Cholesterol

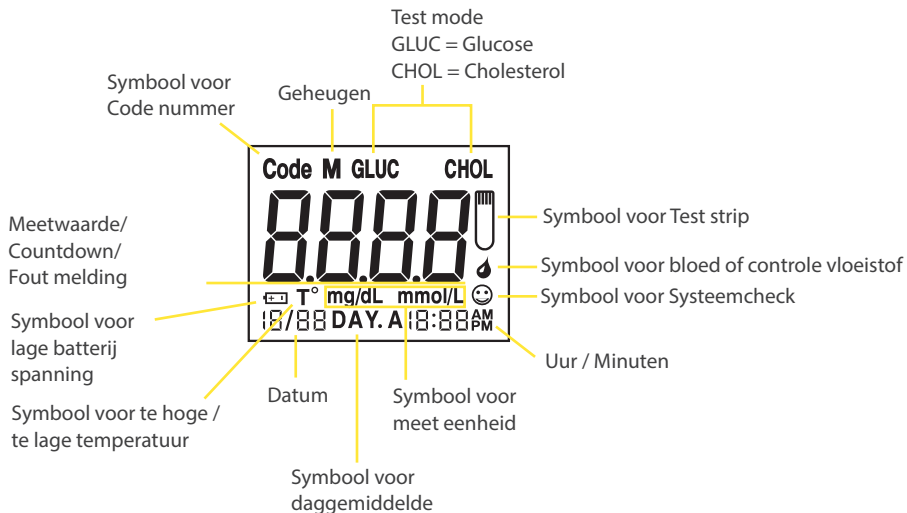


GLU



CHOL

Wellion LUNA duo meter display



INSTELLEN VAN UW LUNA DUO MEETAPPARAAT

Installeren / Vervangen van batterij

De batterij zit al in uw nieuwe meter. Gebruik alleen een 3V lithium batterij. Gebruik niet een ander type batterij omdat dit de electronica van de meter kan beschadigen.

1. Verwijder de batterij deksel.
2. Doe de nieuwe batterij in de batterij houder met de "+" naar boven.
3. Sluit de batterij houder zorgvuldig.

TIP:

- Huidige datum en tijd worden door de meter voor ongeveer 1 minuut vastgehouden. Als de nieuwe batterij later dan na 1 minuut wordt ingebracht kan het zijn dat u de datum en tijd opnieuw moet instellen.
- De opgeslagen meetwaarden en instellingen verliest u niet als u de batterijen verwisseld.

Instellen van datum en tijd

Druk op de OK knop voor meer dan 2 seconden, de meter geeft een piep en komt in het instellingsmenu.

In het instellingsmenu laat de display alle instellingsmogelijkheden zien, te beginnen met een knipperend jaartal „2011“. De andere instellingsmogelijkheden staan daaronder.

⚠ TIP:

- Als de datum of tijd niet zijn ingesteld van de Wellion LUNA duo Meter, worden de test of controle resultaten niet in het geheugen opgeslagen.

1. In het instellingsmenu is het eerste item het jaar, de meter toont een knipperend „2011“.
2. Drukt u op de Memory knop om het jaartal juist in te kunnen stellen.
3. Drukt u op de OK knop om het juiste jaartal te bevestigen, hierna kunt u verder gaan met het instellen van de juiste maand.
4. Drukt u op de Memory knop totdat de juiste maand verschijnt.

5. Druk op de OK knop en u kunt de dag van de week instellen, die begint te knipperen.
 6. Druk op de Memory knop totdat de juiste dag op de display verschijnt.
 7. Druk op de OK knop en u kunt het juiste uur van de dag instellen, die begint te knipperen.
 8. Druk op de Memory knop totdat het juiste uur op de display verschijnt.
 9. Als het juiste uur verschijnt, druk op de OK knop en het minuten segment begint te knipperen.
 10. U kunt het uur aangeven in Am en Pm.
 11. Druk de Memory knop totdat de correcte minuten verschijnen.
 12. Als de juiste minuten verschijnen, druk op de OK knop om dit onderdeel af te ronden.
- Nadat U het instellingen menu heeft afgerond door op de OK knop te drukken, zal de meter zichzelf automatisch uitschakelen. U zult dan een lange piep horen.

⚠ TIP:

- De juiste tijd en datum instellen is van belang als u de meet resultaten wilt downloaden in uw PC of als u de meet resultaten in uw geheugen wilt bewaren en gebruiken.

Het Coderen van de Meter (alleen voor het testen van totaal cholesterol)

De Wellion LUNA duo meter moet worden gecodeerd voordat u gaat testen met de LUNA totaal cholesterol test strips voor de eerste keer, of elke keer als u een nieuw doosje LUNA totaal cholesterol test strips openmaakt. Er zijn twee type test strips, glucose test strips en totaal cholesterol test strips, die beiden kunnen worden gebruikt met de Wellion LUNA duo meter. Alleen de totaal cholesterol test strips zijn verpakt met een code strip om de meter te calibreren.

Het is NIET nodig om de meter te coderen voor de glucose test strips.

Elke keer als u een test strip gebruikt, is het aan te bevelen om het code nummer en de test mode op het scherm te controleren en te vergelijken met de code op de test strip.

1. Controleer of de test mode op „CHOL” staat en dat het code nummer op het doosje van de cholesterol test strips overeenkomt met het code nummer op cholesterol test strip.

2. Stop de code strip in de test strip ingang en wacht totdat het code nummer op de display komt.
3. Verzeker uzelf ervan dat het code nummer en de test mode „CHOL“ op het scherm overeenkomt met het code nummer op het doosje van de totaal cholesterol test strips.
4. Verwijder de code strip door de uitwerp knop naar beneden te drukken. “☺” moet op het scherm verschijnen, ter indicatie dat de meter succesvol gekodeerd is voor de totaal cholesterol test.

 **TIP:**

- Het is NIET nodig om de meter te koderen voor de glucose test strips.

Voorzichtig:

Als “E-E” op de display verschijnt gedurende de koderings procedure, dan kan er een probleem zijn met de code strip die is gebruikt. Herhaal als dit het geval is de koderings procedure en indien de foutcode “E- E” blijft verschijnen, neem contact op met uw lokale leverancier voor hulp.

CONTROLE VLOEISTOF TEST

De controle vloeistof test wordt uitgevoerd om de resultaten te controleren van het Wellion LUNA duo bloed glucose en het totaal cholesterol meet systeem. Het meet systeem en de test strips werken goed als de controle test resultaten binnen de aangegeven bandbreedte waarden vallen die op de test strip doos zijn aangegeven.

Gebruik alleen de Wellion LUNA Controle Vloeistof met de Wellion LUNA Test Strips. Andere merken controle vloeistoffen geven inaccurate resultaten.

Het systeem moet worden gecontroleerd als

- U uw meter voor de eerste gebruikt of een nieuwe verpakking test strips gaat gebruiken.
- Als U vermoedt dat uw meter of test strips niet goed werken.
- Elke keer als U een onverwacht meet resultaat heeft voor bloed glucose of voor een totaal cholesterol testwaarde.
- Wanneer de meter op de grond gevallen is.
- Om een meting te oefenen.

1. Stop een test strip in de Wellion LUNA duo, de kant met het bedrukte label moet naar boven wijzen. Buigt u de test strip NIET.

De bij de test strip passende test mode zal op de display verschijnen. Nadat u de test strip hebt ingebracht, begint het bloeddruppel icoon te knipperen. Dit betekent dat het test apparaat / test strip klaar is om een bloeddruppel op te zuigen.

2. Glucose test mode: U kunt beginnen met testen zonder een code nummer te hoeven controleren.

Totaal cholesterol test mode: Zorg ervoor dat de code op de display dezelfde is als de code op het test strip doosje.

3. Schud het Wellion LUNA controle vloeistof flesje goed voor iedere test. Open de dop en gebruik de eerste drie druppels niet. Na het schoonvegen van de uitstroomopening van het flesje houdt u het flesje ondersteboven en knijpt u er zachtjes in totdat er een grote druppel controle vloeistof uitkomt. Laat dit op een schoon niet absorberende oppervlakte vallen.

4. Ga met het uiteinde van de test strip in de druppel controle vloeistof en de teststrip zal de vloeistof automatisch opzuigen tot in de reactiezone.

5. Bij de glucose test strip kunt U de test strip terugtrekken van de bloeddruppel als U de piepton hoort.

Als „E-8“ verschijnt in de display betekent het dat er niet genoeg bloed is opgezogen in de test strip. Gaarne teststrip verwijderen en de procedure herhalen met een nieuwe glucose test strip.

6. Voor de totaal cholesterol test strip, zorgt U er voor dat de grotere bloeddruppel de gehele reactiezone heeft opgevuld of dat U een pieptoon hoort.

7. De meting start automatisch als er genoeg controle vloeistof is opgezogen in de reactiezone.

8. Na het aftellen, laat de display de resultaten zien van de controle vloeistof. Vergelijk deze test resultaten met de resultaten die vermeld staan op het test strip doosje. Elk doosje met test strips kan een iets ander controle vloeistof bereik hebben.

WAARSCHUWING

Als de test mode op de display niet overeenkomt met de test strip die ingebracht is, moet u de test strip eruit halen en opnieuw erin doen. Als de test mode nog steeds niet overeenkomt met het type test strip, dan een nieuwe test strip gebruiken. Als het probleem aanhoudt dan de locale leverancier van de test strips bellen.

Als de test resultaten niet binnen het genoemde bereik op het doosje vallen, kan het zijn dat de meter of de test strips niet goed werken. Herhaal dan de controle vloeistof procedure. De controle vloeistof test waarden moeten binnen het bereik vallen, indien dit het geval is functioneren het testapparaat en de test strips goed.

Resultaten buiten het normale bereik kunnen worden veroorzaakt door:

- het niet volgen van de gebruiksaanwijzingen
- verlopen of beschadigde test strips
- verlopen of verontreinigde controle vloeistof
- een probleem met de meter

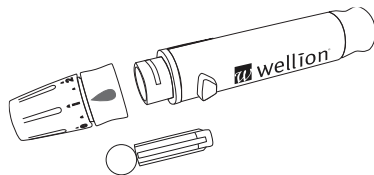
⚠ TIP:

- Leest u a.u.b. deze gebruiksaanwijzing en de procedure van de controle vloeistof goed voordat u de meter gaat gebruiken.
- Hergebruik de Wellion LUNA test strip niet en sluit de deksel van het test strip doosje onmiddellijk nadat u er een test strip uit heeft gehaald.
- Gebruik de eerste 3 druppels van de controle vloeistof niet en schud het flesje met de controle vloeistof goed voordat u een meting doet met de controle vloeistof.
- Het is handig om bij het openen van een test strip doosje of het flesje met de controle vloeistof de datum op het doosje / flesje te zetten.
- Doe geen verdere bloed glucose of cholesterol metingen, als de Wellion LUNA meter niet de juiste controle vloeistof waarde resultaten geeft.
- Als de controle vloeistof meetresultaten niet binnen het bereik vallen, moet u de vloeistof controle test procedure opnieuw uitvoeren. Als de meetgegevens wederom buiten het bereik vallen dan moet u de lokale leverancier van uw test strips bellen.

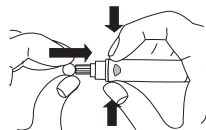
HOE DE TEST UITVOEREN?

Elke keer als u de meter aanzet, zal de meter automatisch een systeem check uitvoeren.

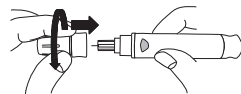
Vorbereiding om de prikpen te gebruiken



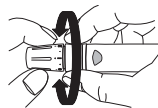
1. Schroef de verstelbare dop van de prikpen en stop een lancet in de lancethouder door hem stevig aan te drukken.



2. Draai het ronde plastic beschermdopje van de lancet af. Draai daarna de verstelbare dop weer op de prikpen.



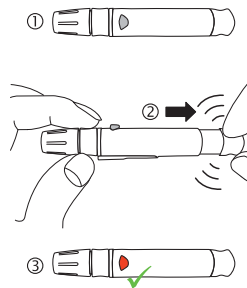
3. Pas de prikdiepte in op de verstelbare dop (1 is het minst diep en 5 is het diepst).



4. Houd met de ene hand het verstelbare dopje vast terwijl u met de andere hand aan de spanknop van de prikpen trekt. Doe dit totdat u een klikje hoort, de prikpen is nu klaar voor gebruik.

De 'prik' knop is nu rood gekleurd, zodat u makkelijk kunt zien dat de prikpen klaar is voor het verkrijgen van het bloedmonster.

Als de 'prik'knop niet rood gekleurd is, dient u de spanknop van de prikpen opnieuw naar achter te trekken tot de 'prik'knop rood kleurt.



⚠ BELANGRIJK:

- Gebruik een steriele lancet elke keer als u zich prikt, dit om kruisbesmetting te vermijden. Als u alcohol doekjes gebruikt om uw vinger schoon te maken, zorg dan dat het prik oppervlakte droog is voordat u zich prikt.
- Elke meting moet binnen 3 minuten worden uitgevoerd, anders schakelt de meter zich automatisch uit. Als dit gebeurt, moet u de test strip eruit halen en opnieuw invoeren om de meting opnieuw uit te voeren.
- Lancetten en test strips kunnen niet worden hergebruikt.
- Gebruik voor een comfortabele en veilige bloedafname de Wellion prikpen met lancet.

Het meten van de bloedglucose

Voor een constante kwaliteit van de nog niet gebruikte test strips, is het belangrijk om de strips altijd in het originele beschermdoosje te houden. Sluit het Wellion LUNA testdoosje direct na het uitnemen van een test strip.

1. Neem een Wellion LUNA bloed glucose strip uit het doosje en sluit deze direct. Stop de Wellion LUNA duo Glucose Test Strip in de meter om de meting te starten.
2. Stop het contactpunt van de test strip in de opening van de meter. De Wellion LUNA duo meter start automatisch en start in de test mode passend bij de test strip. Controleer dat de test mode die op de display verschijnt correct is. Voor de totaal cholesterol test mode, zal het code nummer op het scherm verschijnen.
3. Controleer dat de correcte test mode wordt aangegeven elke keer als u een test strip gebruikt. De verkeerde test mode voor een test strip geeft een inaccurate meting. Controleer de test mode op de display, het symbool "GLUC" geeft aan dat de glucose test mode is geactiveerd.
4. Houd de prikpen stevig tegen de zijkant van de vinger en druk de ontspanknop op de prikpen.

5. Raak de bloeddruppel met de top van de test strip, automatisch zal de test strip het bloed opzuigen naar de reactie zone van de strip. Bij het horen van de pieptoon heeft de test strip genoeg bloed opgezogen en start de meting.

Opmerking:

Als de „E-8” boodschap op de display verschijnt, heeft de test strip niet genoeg bloed opgezogen. Verwijder de test strip en stop een nieuwe test strip in het apparaat. Nu moet u een grotere druppel bloed prikken door de prikpen op een diepere steekdiepte in te stellen. De glucose test strip heeft minimaal 0,5 µl bloed nodig.

6. Na het aftellen op de display, ziet u de bloedglucose meetwaarde op de display.

7. Om de gebruikte test strip te verwijderen, drukt u zachtjes op de uitwerpknop, zodat de test strip eruit komt. U kunt de test strip ook zachtjes uit de meter trekken. Verwijdert u de gebruikte lancet uit de prikpen. Om een prikincident te vermijden kunt u de uitwerpschuif knop gebruiken die op de prikpen zit om de lancet veilig te verwijderen. Schuift U de langwerpige uitwerpschuif naar voren terwijl u tegelijkertijd de spanknop (onderop de prikpen) naar achteren trekt. De gebruikte lancet valt nu uit de prikpen, gaarne veilig weggooien.

8. Schrijf uw test resultaten op in uw diabetes dagboek of logboek.

Test procedure voor Totaal Cholesterol

Voor een constante kwaliteit van de nog niet gebruikte test strips, is het belangrijk om de strips altijd in het originele beschermdoosje te houden. Sluit het Wellion LUNA Cholesterol testdoosje direct na het uitnemen van een test strip.

1. Neem een Wellion LUNA totaal cholesterol test strip uit het doosje en sluit deze direct. Stop de Wellion LUNA totaal cholesterol Test Strip in de meter om de meting te starten. Opmerking: Druk niet op de reactie zone tijdens het inbrengen van de test strip. Dit kan inaccurate test resultaten tot gevolg hebben.

2. Controleer de test mode op de display, het symbool "CHOL" moet verschijnen ter indicatie dat de totaal cholesterol test mode is geactiveerd. Als dit niet het geval is; haal de test strip eruit en stop hem er opnieuw in of gebruik een nieuwe test strip totdat symbool „CHOL“ op de display verschijnt. Een code nummer verschijnt op het scherm, deze moet dezelfde zijn als het code nummer op de test strip verpakking. Als het nummer niet hetzelfde is, moet u de test strip verwijderen en de meter (her) coderen (zie hoofdstuk „Coderen van meter“) daarna kunt u test strips opnieuw invoeren.

3. Raak de bloeddruppel met de top van de test strip, automatisch zal de test strip het bloed opzuigen naar de reactie zone van de strip. Voor de cholesterol meting is 10 microLiter bloed benodigd. Houd u de test strip zolang in de bloeddruppel totdat de reactiezone zichtbaar met bloed gevuld is en de display begint met aftellen.

⚠ TIP:

- De Wellion LUNA duo bloed glucose en totaal cholesterol meter en de test strips zijn plasma gecalibreerd.
- Gebruik de test strips voor de uiterste houdbaarheidsdatum, de Wellion LUNA glucose test strips moeten binnen 6 maanden na opening worden gebruikt en de Wellion LUNA cholesterol test strips moeten binnen 3 maanden na opening van het test strip doosje worden gebruikt.
- U moet niet een tweede bloeddruppel voor een test strip gebruiken, u kunt dan onnauwkeurige test resultaten krijgen.
- Hergebruik de test strips niet. Indien u dit wel doet krijgt u een foutmelding op het scherm "E-U".
- Als u de foute kant van de test strip in de meter stopt, zal de meter niet worden geactiveerd.

DE GEHEUGEN FUNCTIE VAN DE METER

De Wellion LUNA duo Meter kan automatisch 410 test resultaten bewaren, waarvan 360 bloed glucose en 50 totaal cholesterol resultaten. Het geeft u ook de 7-, 14-, 21- en 28-dagen gemiddelden van de bloed glucose test resultaten.

1. Zorg ervoor dat er geen Wellion LUNA duo test strip in de meter zit. Druk en houdt de Memory knop voor 3 seconden in om de memory functie te activeren. De Memory mode start na een lange piep en het laten zien van alle functies op de display van de meter.

2. Het symbool „GLUC“ of „CHOL“ knippert op de display afhankelijk van de geheugenmode waar het in verkeert. Druk de Memory knop om te schakelen tussen de twee verschillende modi en druk de OK knop om de gekozen mode te activeren.

Opmerking: het symbool „CHOL“ knippert samen met het code nummer op de display als u de totaal cholesterol mode zit.

3. In de Glucose-Memory-Mode wordt eerst het 7-dagen gemiddelde in de display getoond, daarna de 14, 21 en 28-dagen gemiddelde.

Opmerking: Alleen de glucose memory mode heeft de dag gemiddelde functie. De totaal cholesterol test modes heeft geen dag gemiddelde functie.

4. Na het 28-dagen-gemiddelde, komt het laatst opgeslagen test resultaat op het scherm. Druk op de OK knop om het volgende meet resultaat te zien. De display laat afwisselend bloed glucose resultaten en het aantal resultaten in het geheugen zien.

Druk de „Memory“ knop om te wisselen tussen test resultaten van bloed glucose en cholesterol test resultaten.

5. Druk 3 seconden op de Memory knop en de meter schakelt zichzelf uit. De meter zal zichzelf automatisch uitschakelen als er langer dan 1 minuut niet mee wordt gewerkt.

⚠ TIP:

- In de glucose memory mode zal, wanneer er 360 test resultaten in het geheugen staan bij een nieuwe meting, het oudste test resultaat worden overschreven.
- In de totaal cholesterol memory mode zal, wanneer er 50 test resultaten in het geheugen staan bij een nieuwe meting, het oudste test resultaat worden overschreven.

OPSLAG EN GEBRUIK VAN DE WELLION LUNA METER EN DE TEST STRIPS

De kwaliteit van de meet resultaten van de test strips wordt negatief beïnvloed bij een onjuiste opslag en gebruik.

Let op de volgende instructies:

- Bewaar de Wellion LUNA meter tussen 0-60°C, de code strip, test strips en de controle vloeistof tussen de 4-30°C.
- Bewaar de test strips niet in zeer vochtige ruimten of in zeer warme of koude omgevingen.
- NIET LATEN BEVRIEZEN. Bewaar de test strips en de meter op kamer temperatuur.
- Als de meter vervuild is, kunt u de meter met een vochtige doek (NIET NAT) schoonmaken, eventueel met een mild reinigingsmiddel.
- Zorg ervoor dat u de test strips alleen met schone, droge handen aanraakt. Was uw handen en de prikplaats grondig met zeep en warm water en droog daarna goed af.

ONDERHOUD VOOR DE METER

Het onderhoud van uw LUNA duo bloed glucose en cholesterol meter is simpel. Volg de onderstaande aanwijzingen om uw meter in goede conditie te houden.

Schoonmaken van de Meter

- Als de meter vervuild is, kunt u de meter met een vochtige doek (NIET NAT) schoonmaken, mogelijk met een mild reinigingsmiddel.
- Zorg ervoor dat er geen water in de Wellion LUNA duo Meter komt. Nooit de meter onderdompelen in water of onder een stromende kraan houden.
- Gebruik geen glas –en of huishoudreiniger om de meter te reinigen.
- Probeer niet de test strip opening te reinigen.

Opslag en Voorzorgsmaatregelen

- Behandel de Meter zorgvuldig – zware schokken, zoals het laten vallen van de meter, kan de electronica beschadigen.
- Vermijd dat de meter in de buurt komt van magnetische, electromagnetische, of radioactieve bronnen.
- De meter en de test strips zijn gemaakt om te worden gebruikt tussen temperaturen van 4°C tot 45°C.

- Vermijd het om de meter in extreem hete of koude plaatsen te hebben, zoals dicht bij een warmtebron of in een hele hete of koude auto.
- Sla de Wellion LUNA meter of test strips niet op in ruimten met een hoog vochtgehalte, zoals een badkamer of een keuken.
- Sluit de dop van het test strip doosje altijd direct als u er een test strip uitneemt. Controleer altijd of de dop er goed op zit.
- Neem de meter niet uit elkaar. Indien u dit wel doet, vervalt de garantie. Heeft u technische problemen of vragen, bel dan uw lokale leverancier.

PROBLEMEN OPLOSSEN

Dit deel van de gebruiksaanwijzing gaat over de display meldingen en foutmeldingen wanneer u de Wellion LUNA duo meter en test strips gebruikt.

Wat u ziet	Wat dit betekent	Wat u moet doen
E-0	Fout bij het coderen.	Stop de code strip opnieuw in de meter of herhaal de test met een nieuwe test strip. Als het probleem blijft aanhouden, contact opnemen met uw lokale leverancier.
E-b	Batterijspanning is laag	Vervang de batterij (zie hoofdstuk – vervang batterij)
E-t & Temperatuur symbool	De omgevingstemperatuur is buiten het bereik van het meetsysteem.	Verplaats de meter naar een omgeving waar de temperatuur tussen de 10°C en 40°C is. Wacht dan 30 minuten om de meter op temperatuur te laten komen.

E-E	<ol style="list-style-type: none">1. Er kan een probleem zijn met het elektronische controle systeem van de meter.2. Gebruik van een incorrecte of beschadigde test strip.3. De code strip is niet op juiste wijze ingebracht.	<p>Zet de meter uit en stop er een nieuwe test strip in. Blijft het probleem bestaan, dan contact opnemen met de lokale leverancier.</p> <p>Controleer of het code nummer op de display overeenkomt met de code op het test strip doosje. Indien nodig, en het probleem blijft zich voordoen, codeer de meter of herhaal de test. Als het probleem zich herhaalt, dan contact opnemen met de lokale leverancier.</p>
E-U	Indicatie voor een gebruikte test strip of een elektronisch probleem.	Herhaal meting met een nieuwe test strip. Als de foutmelding weer verschijnt, neem dan contact op met uw lokale leverancier.
E-9	Test strip is te snel verwijderd tijdens de meting.	Herhaal de meting met een nieuwe test strip.
E-A	Er is een intern probleem met de meter.	Herhaal de meting met een nieuwe test strip. Als de foutmelding weer verschijnt, neem dan contact op met uw lokale leverancier.

E-1	Er is een intern probleem met de vastlegging van interne parameters in de meter.	Herhaal de test met een nieuwe test strip. Als het probleem zich blijft voordoen, neem contact op met de lokale leverancier.
E-8	Bloeddruppel is te klein om de test goed uit te kunnen voeren.	Herhaal de test met een nieuwe test strip. Verzeker u zich ervan dat u genoeg bloed uit uw vinger haalt om de test succesvol te laten verlopen.
HI	Test resultaat is hoger dan 33,3 mmol/L	Was en droog uw handen en herhaal de test op uw vingertop met een nieuwe test strip. Als het resultaat nog steeds "HI" is, dient u contact op te nemen met uw behandelend arts of verpleegkundige
LO	Test resultaat is lager dan 1,1 mmol/L	Was en droog uw handen en herhaal de test op uw vingertop met een nieuwe test strip. Als het resultaat nog steeds LO is, dient u contact op te nemen met uw behandelend arts of verpleegkundige

SYMBOLLEN



Houdbaarheids datum (gebruik tot het einde van de maand)



(LOT) Charge nummer



Transport en Opslag temperatuur



Lees de instructies



vitro diagnostiek



Let op, lees bijgevoegde documenten



Artikel nummer



Houd buiten direct zonlicht



Niet een tweede keer gebruiken



Geproduceerd door



In vitro diagnostiek, medisch hulpmiddel voor eigen gebruik

GARANTIE VAN PRODUCENT

De producent geeft garantie op de Wellion LUNA duo meter voor defecten m.b.t. het materiaal en productie fouten voor een periode van twee jaar na de datum van aanschaf. De garantie vervalt als er sprake is van: misbruik, slecht onderhoud of als de meter geopend is geweest.

Aansprakelijk onder deze garantie is beperkt tot de reparatie van de defecte onderdelen of – ter beoordeling van de producent – de vervanging van de meter. Andere aanspraken zullen niet worden erkend.

De garantie is niet geldig als de schade volgt uit; misbruik, openen van meter, menselijk falen of extreem gebruik.

De garantie is alleen geldig als de lokale leverancier de garantiekaart met datum, stempel en handtekening bekrachtigd heeft.

De garantie periode kan niet worden verlengd.

SPECIFICATIES

Meet principe:	Electrochemische Biosensor
Calibratie:	Plasma-equivalent
Bloed Monster:	Vers Capillair bloed
Meet tijd:	5 seconden (Glucose), 26 seconden (Totaal Cholesterol)
Meet bereik:	Glucose 1,1 – 33,3 mmol/L Totaal Cholesterol 2,6 – 10,3 mmol/L
Volume bloed monster:	Ongeveer 0,5 μ L (Glucose), 10 μ L (Totaal Cholesterol)
Hematocriet bereik:	25 - 60% (Glucose) 35 - 50% (Totaal Cholesterol)
Geheugen:	410 test resultaten met datum en tijd (360 voor Glucose, 50 voor Totaal Cholesterol)
Bedrijfs Temperatuur:	4 - 45°C
Transport en opslag Temperatuur:	Test strips 4 – 30°C Meter 0 – 60°C

Transport en opslag

Relatieve Vochtigheid: 10-90%

Batterij Type: Een 3V (CR2032) lithium batterij

Batterij Levensduur: Ongeveer 1,000 tests of continue gebruik gedurende 1 jaar

Dimensies: 87 x 58 x 23 mm

Gewicht: Ongeveer 50 g (incl. batterij)

Voor additionele informatie, kijk bij de Wellion Test Strip gebruiksaanwijzing. Een andere plaats om te testen is mogelijk (Alternate Site Testing AST).



Uw Innovatieve
OOSTENRIJKSE
Diabetes Expert

wellion®



MED TRUST Nederland BV
Postbus 288 • 2700 AG Zoetermeer
Tel.: +31 (0)79 3020040
e-mail: info@medtrustnederland.nl
www.wellion.nl

CE 0408



In vitro diagnostiek,
medisch hulpmiddel



THE MEDICAL SERVICES COMPANY



MED TRUST Handelsges.m.b.H.
Gewerbepark 10
7221 Marz
AUSTRIA
www.medtrust.at